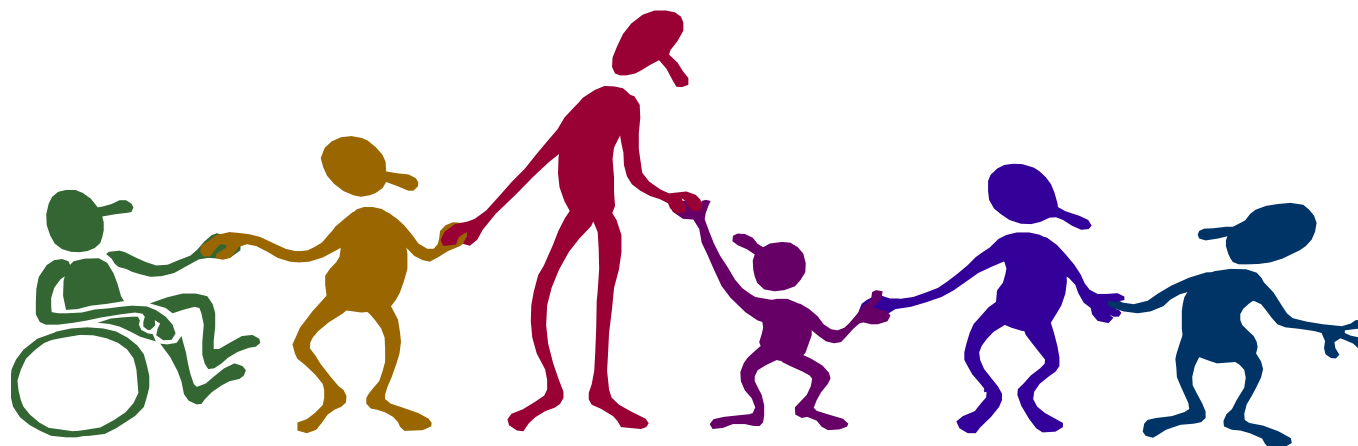


Konferencja
**Edukacja włączająca w szkołach
i placówkach systemu oświaty**

Warszawa, 16 lutego 2018r.



Edukacja inkluzyjna (włączająca)

Po pierwsze: naszym wspólnym zadaniem jest troska o to, by edukacja była rzeczywiście dla wszystkich, a jednocześnie dla każdego z osobna i żeby każde dziecko w naszych szkołach mogło otrzymać odpowiadającą jego potrzebom ofertę, uwzględniającą zarówno jego szczególne uzdolnienia, jak i pojawiające się trudności.

Po drugie: szkoła dobra dla dzieci ze specjalnymi potrzebami edukacyjnymi jest lepszą szkołą dla wszystkich. Zmiany w omawianych dzisiaj rozporządzeniach oznaczają w dużej mierze wyzwanie dla obecnego systemu kształcenia. Coraz szerzej obecnie promowana i zgodna z europejskimi standardami dotyczącymi szczególnie ucznia ze specjalnymi potrzebami edukacyjnymi staje się **edukacja włączająca**.

Edukacja włączająca jest otwieraniem się szkół ogólnodostępnych na przyjmowanie w miarę możliwości i kształcenie wszystkich dzieci razem, niezależnie od doświadczanych przez nie trudności, zdolności i różnic. Każdy uczeń w szkole powinien mieć stworzone warunki do osiągnięcia sukcesów na miarę swoich możliwości.

Wizja edukacji włączającej związana jest z:

- uznaniem edukacji włączającej jako jednego z aspektów integracji społecznej;
- widzeniem różnic między uczniami jako bogactwo, a nie jako problem nie do rozwiązania;
- uznaniem prawa ucznia do nauki w pobliżu miejsca zamieszkania;
- równym poszanowaniem praw uczniów i pracowników szkoły;
- udoskonalaniem pracy szkoły z korzyścią dla uczniów i jej pracowników;
- zmianą podejścia do nauczania, polityki działania i stylu pracy szkoły w celu zabezpieczenia potrzeb edukacyjnych wszystkich dzieci z danej społeczności szkolnej;
- budowaniem trwałych związków szkoły z rodzicami i opiekunami oraz społecznością szkolną.

Czym jest edukacja włączająca dla szkół ogólnodostępnych?

Jest nowym, poważnym wyzwaniem, zaproszeniem do rozwoju, pogłębionej refleksji nad kształtem i funkcjonowaniem całej szkoły, odpowiedzią na pytania:

- W jakim kierunku zmierzamy? Co dla nas jest ważne?
- Czy chcemy być jedynie sprawnie działającą instytucją uczącą, nastawioną na przekaz wiedzy, wyniki, rankingi, rywalizację?
- Czy jako szkoła obejmujemy naszą troską każde dziecko, jego godność, wartość, niepowtarzalność?
- Czy wspieramy jego rozwój, troszczymy się o relacje i emocje pomiędzy wszystkimi uczestnikami procesu kształcenia i wychowania: nauczycielami, uczniami, rodzicami i całym środowiskiem?
- Czy tworzymy w szkole środowisko przyjazne dla rozwoju jej uczniów, w którym różne dzieci o różnym potencjale, w różnych dziedzinach znajdują dla siebie ofertę, chociażby w formie zajęć pozalekcyjnych?
- Czy budujemy wspólnotę szkolną opartą o wartości, w której największą wartością jest każda, niepowtarzalna osoba?

„Czym jest edukacja włączająca dla dzieci zdrowych i ich rodziców?”

Okazją do uczenia się normalności. Bo dzieci z różnymi niepełnosprawnościami są w naszym otoczeniu i mamy się uczyć relacji z nimi, mądrze udzielać pomocy, wspierać a nie wyręczać, mądrze odczytywać ich potrzeby.

Wytłumaczyć trudniejsze rzeczy, zachęcić do współpracy, współdziałania, zatrzymać się nad innością drugiego.

Wzajemne obcowanie jest naturalną sytuacją do uczenia się siebie, lepszego poznania swoich mocnych i słabych stron. Dla wszystkich uczestników tego procesu włączania nie będzie to jednorazowy gest, akt, działanie, ale szansa na wzrastanie w człowieczeństwie.

Czym jest włączanie dla rodziców dzieci niepełnosprawnych?

Codzienna konfrontacja z innością swojego dziecka jest dla rodziców bardzo trudna. Doświadczanie odrzucenia w różnych sytuacjach może ranić. Czy jesteśmy gotowi stawić czoło, wyjść do innych, dzielić się niepełnosprawnością swojego dziecka jak darem? Warto pamiętać, że także rodzice dziecka zdrowego natrafiają na niezrozumienie i doświadczają porażek, gdyż rozczarowania i zawody są wpisane w nasze życie, ale istotne jest, jak z nich wychodzimy - mocniejsi czy zniszczeni.

Nauczyć się żyć na przykład z niepełnosprawnością intelektualną swojego dziecka to przyjąć z godnością to, czego nie mogę zmienić – jego niepełnosprawności. Ale przecież mogę wpływać, zmieniać dalsze i bliższe środowisko, by jemu łatwiej było w nim żyć. I to będzie najlepszy sposób pomocy. A więc nowe, realne zadanie: pozyskać innych do współpracy, rozszerzyć krąg ludzi życzliwych, uczyć rozumienia drugiego, jeżeli chcemy być rozumiani; uczyć proszenia o pomoc i okazywania wdzięczności za pomoc okazaną; uczyć wzajemnego szacunku, dzielenia się z innymi tym, co mam, ale również przyswajania niezbędnej wiedzy o otaczającym świecie. Czy uznajemy to za wartość? Czy szkoła powinna być miejscem, gdzie uczy się tych wartości, czy zaledwie przekazuje ulotną wiedzę?

I to jest przyszłość nauczania włączającego, kiedy w kształceniu dzieci w szkołach postawimy jako priorytet wychowanie w duchu wartości, rozwój szkolnej wspólnoty, w której każdy uczeń i nauczyciel będzie się dobrze czuł i chętnie tu przychodził. Tylko w takiej atmosferze, przy takim nastawieniu każde dziecko może „stawać się”, „być”, „chcieć”, pomimo doświadczanych różnic. Właściwie różnice te dodatkowo wzbogacają społeczność szkolną.

Warto sobie odpowiedzieć na pytanie...

Jaką szkołą chcemy być?

Realizacja programu	Refleksyjne podejście, modyfikacja programu i wspieranie rozwoju dziecka
Wychowanie do posłuszeństwa	Wychowanie do rozumienia i wyborów
Rywalizacja	Nauczanie oparte na współpracy i negocjowaniu celów, indywidualizacja nauczania
Nauczanie podające	Aktywność własna uczniów, współdziałanie
Nauczyciel – dydaktyk	Nauczyciel refleksyjny, poszukujący, zmieniający strategię uczenia
Ocenianie za osiągnięcia	Ocenianie za indywidualne postępy
Relacje z rodzicami oparte na autorytecie i hierarchii	Partnerstwo we współpracy z rodziną ucznia

Warto zwrócić uwagę

W rozważaniach tych warto zwrócić uwagę na następujące sugestie, które mogą mieć wpływ na poziom inkluzji edukacyjnej i społecznej:

- Włączmy jako dorośli myślenie systemowe o edukacji;
- Bez względu na rodzaj placówki edukacyjnej jako pedagodzy pamiętajmy o interdyscyplinarnym podejściu do uzdolnień, niepełnosprawności czy dysfunkcji ucznia;
- Pamiętajmy o dbałości o jakość kształcenia i umiejętności społeczne uczniów, nie zapominając o różnorodności uczniów w zespole klasowym;
- Warto, aby uczeń zdobywał wiedzę na miarę swoich możliwości i w różny sposób, ponieważ nie da się „uśrednić” ani wiedzy, ani umysłu;
- Pedagog specjalny może być ogniwem między edukacją włączającą, integracyjną i specjalną

Inkluzji edukacyjnej i społecznej

nie można wprowadzać jednorazową deklaracją czy rozporządzeniem. Jest to długi proces, a jej przebieg i poziom w każdej szkole będzie wyglądał inaczej. Zależy on bowiem od zespołu nauczycieli (ich wiedzy i umiejętności), od skuteczności zarządzania szkołą, od warunków zewnętrznych i wewnętrznych szkoły, jej bazy i zasobów, od społeczności uczniów i rodziców, a ponadto od środowiska lokalnego i możliwości współpracy z nim.

Edukacja włączająca (inkluzyjna) szansą dla każdego

Według UNESCO, **edukacja włączająca** jest postrzegana jako „proces rozwiązywania i reagowania na różnorodne potrzeby wszystkich osób uczących się poprzez zwiększanie uczestnictwa w nauce, kulturze i społeczności oraz zmniejszenie wykluczenia z edukacji”.

Celem edukacji włączającej jest udostępnienie całego systemu edukacji, w którym nauczyciele i uczniowie mają szansę przyjąć wyzwania płynące z różnorodności oraz czerpać z nich korzyści.

Edukacja inkluzyjna (włączająca) jest oparta na **prawie** wszystkich uczniów do edukacji, które **zaspakaja podstawowe potrzeby edukacyjne i wzbogaca życie**. Ze szczególnym uwzględnieniem grup wrażliwych i marginalizowanych, dąży do rozwoju pełnego potencjału każdego człowieka. W praktyce oznacza to tyle, że dzieci i młodzież przychodząca do szkoły, mimo posiadania pewnych ograniczeń, które odróżniają je od innych (np. niedostosowanie społeczne, niepełnosprawność, nieumiejętność posługiwania się biegle obowiązującym w szkole językiem, pochodzące z rodzin dysfunkcyjnych) mają szansę zetknąć się ze szkołą uwzględniającą owe szczególne potrzeby i niejako „z góry” przygotowaną, przewidującą takie trudności.

Argumenty przemawiające za promowaniem edukacji włączającej

zasadzają się na pojęciach **równości i praw człowieka**.

W czasach, gdy krajobraz edukacji ulega szybkim przemianom, promowanie edukacji włączającej stanowi priorytet polityki edukacyjnej. Zadania, które musi wypełnić obecna szkoła, mają znacznie szerszą perspektywę niż w ostatniej dekadzie. System edukacji musi bowiem zaspakajać potrzeby i wymogi rynku pracy, kultury, ma zapewnić uczniom nabycie coraz bardziej zróżnicowanych umiejętności również tym pochodzącym z rodzin defaworyzowanych pod względem ekonomicznym, grup etnicznych i kulturowych, mniejszości narodowych, imigrantów.

Nauczanie w szkołach szacunku i równości dla różnorodności oraz zaangażowanie wszystkich uczestników systemu edukacji w tym rodzin uczniów, wydają się być ważniejsze niż kiedykolwiek.

U podstaw edukacji włączającej legło przeświadczenie o dyskryminacyjnym charakterze dotychczasowego systemu oraz chęć zapewnienia równego startu życiowego dzieciom ze specjalnymi potrzebami edukacyjnymi. Integracja, włączanie jest jednak złożonym procesem pedagogicznym, który obejmuje zarówno ucznia z niepełnosprawnością, jego sprawnych rówieśników, szkołę jako placówkę edukacyjną, a także środowisko lokalne.

Przewodnik po edukacji włączającej

Brytyjskie Centrum Studiów nad Edukacją Włączającą opracowało – jako pomoc dla szkół – wytyczne dla edukacji włączającej. W Polsce, w 2011r. we współpracy z Przedstawicielstwem w Polsce Komisji Europejskiej materiał został opracowany i dostosowany do warunków polskich przez Stowarzyszenie Olimpiady Specjalne Polska w postaci **Przewodnika po edukacji włączającej – rozwój kształcenia i uczestnictwa w życiu szkoły**.

Ma on na celu analizę mocnych i słabych stron szkoły, które mogą stanowić wytyczne dla wszystkich podmiotów związanych z edukacją uczniów ze specjalnymi potrzebami.

Wersję elektroniczną **Przewodnika po edukacji włączającej** znajdziesz tutaj <https://www.olimpiadyspecjalne.pl/edukacja-wlaczajaca>

Zaproszenie do współpracy

Chcemy zaprosić **placówki doskonalenia nauczycieli** do współpracy w tym obszarze z WSPE w ORE, aby w ramach wspomaganie szkół i oferty szkoleniowej proponowały szkołom ten przewodnik do analizy słabych i mocnych stron szkoły w kontekście wdrażania edukacji włączającej.

Nie ulega wątpliwości, że spełnianie tej kompleksowej idei edukacyjnej „**bycia razem mimo różnic**”, wymaga pełnego przeświadczenia o jej słuszności od wszystkich uczestników tego procesu. Nade wszystko zaś wymaga budowania konstruktywnych procedur urealnienia założeń integracji/włączania i silnego zaangażowania społecznego w ich realizację.

Niezbędnym elementem przygotowania szkoły do takiego zadania jest wsparcie organów prowadzących oraz opracowanie skutecznego planu rozwojowego szkoły. Plan taki powinien uwzględniać środki i możliwości szkoły, zakładać współpracę instytucji zainteresowanych rozwojem edukacji oraz konsumować dotychczasowe doświadczenia placówki.

Dziękuję za uwagę!

Jolanta Rafał-Łuniewska

Wydział Specjalnych Potrzeb Edukacyjnych

w Ośrodku Rozwoju Edukacji

tel. 22 5708309

e-mail: jolanta.luniewska@ore.edu.pl